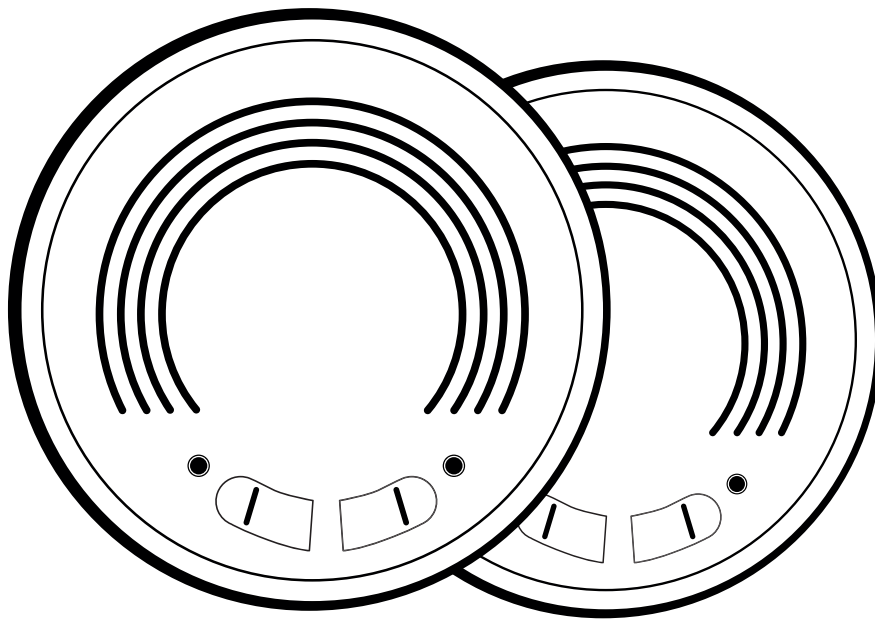




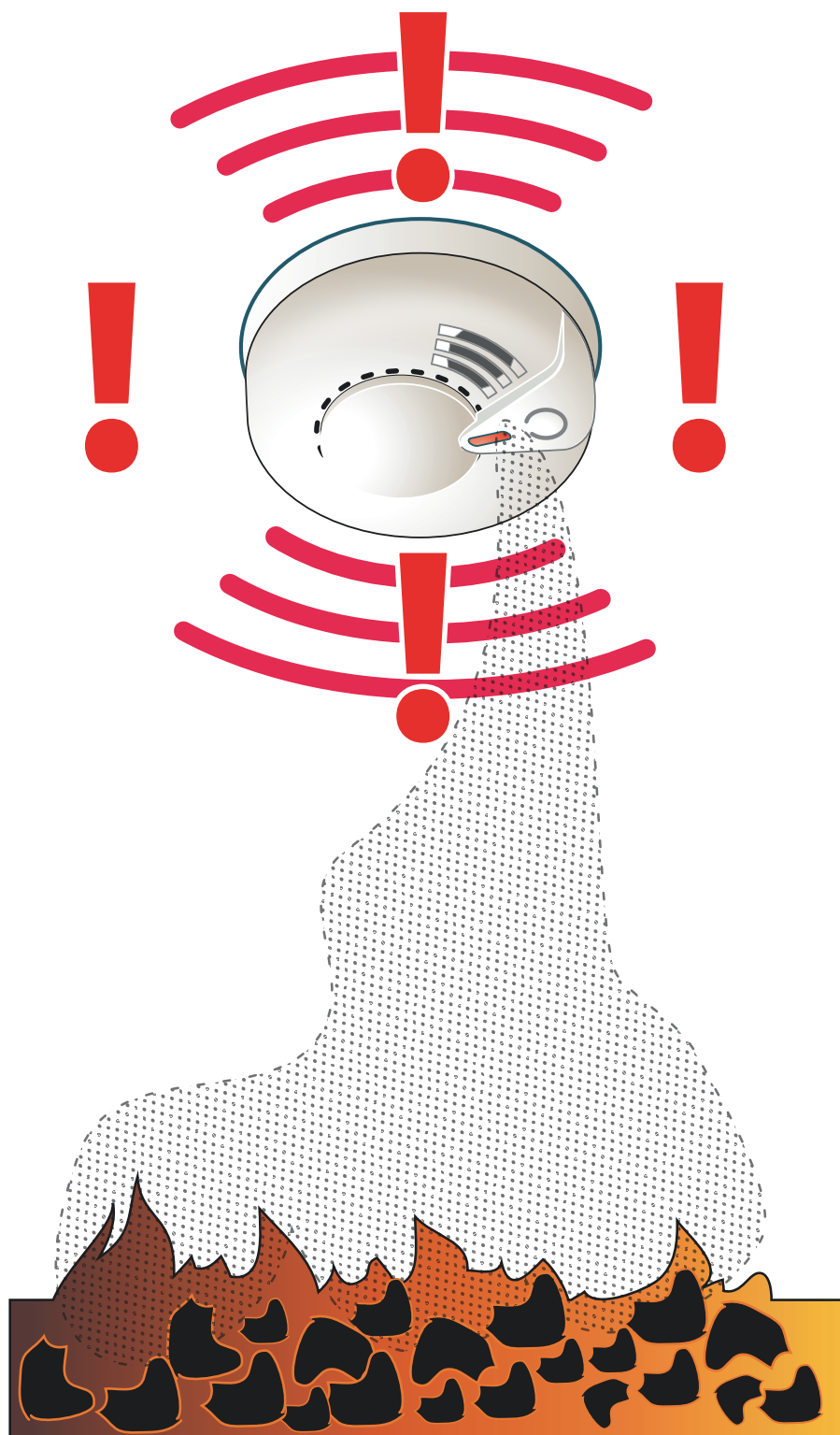
Falske alarmer fra røykvarslere



Kort introduksjon:

RØYKVARSLERES VIRKEMÅTE

Røykvarslere skal detektere og reagere på røykpartikler i luften. Partiklene utløser alarmen. Røykvarsleren reagerer IKKE på varme eller gass. Røykvarsleren vil derfor kunne detektere og gi alarm om den utsettes for støv, vanndamp, eller andre former for partikler (insekter, pollen, husstøv m.m.). Dette er årsaken til falske alarmer.



Sjekkliste for falske alarmer

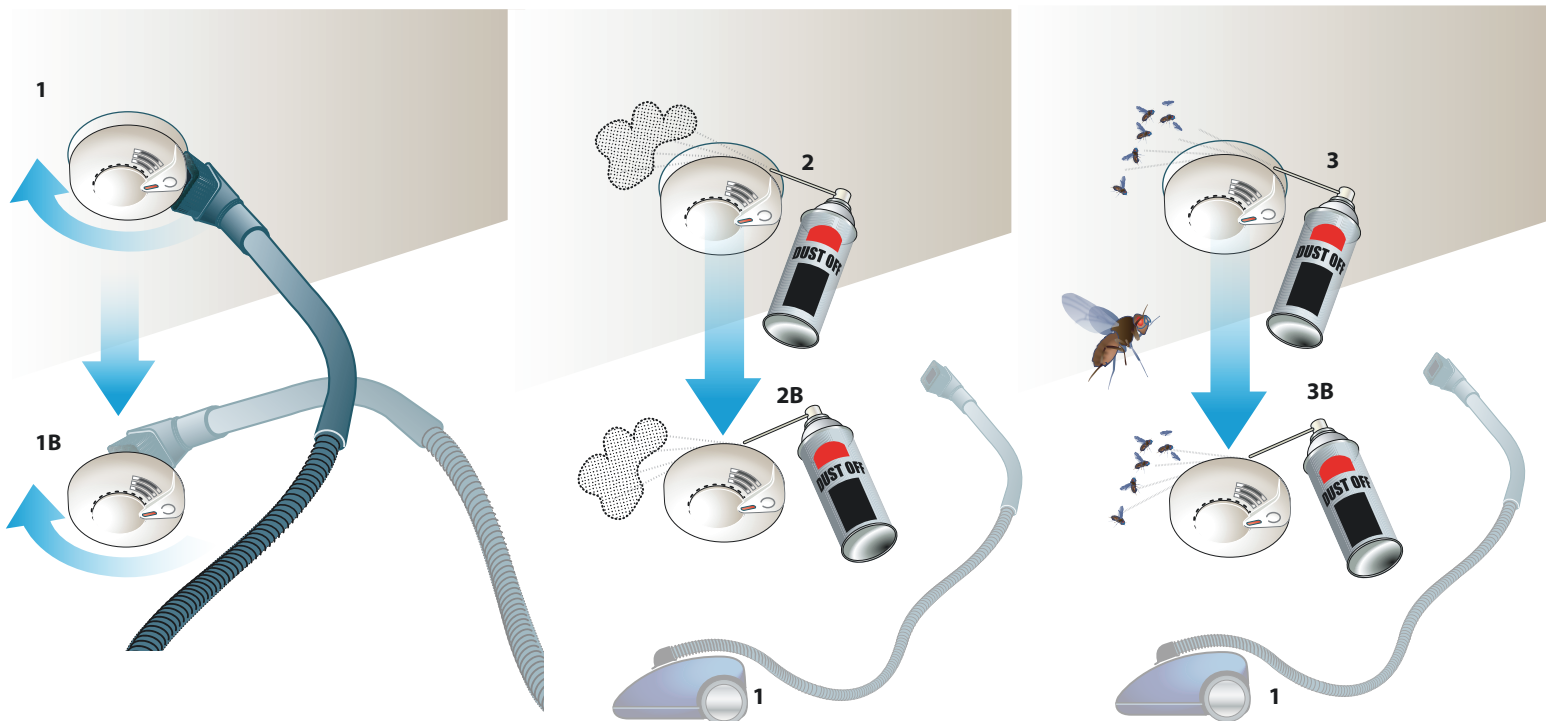


Støv og smuss

I deteksjonskammeret kan det danne seg støv og smuss av ulike typer over tid. En røykvarsler bør fra tid til annen også rengjøres.

Bruk støvsuger (1), sett på en børste og støvsug rundt hele kanten av varsleren. Du kan også ta hele varsleren ned (1B) og støvsug den. Du kan alternativt benytte en boks med komprimert luft (2) til å blåse rent med en støvsuger (1) for å samle støvet. Ta gjerne ned varsleren (2B) og gjør som ovenfor.

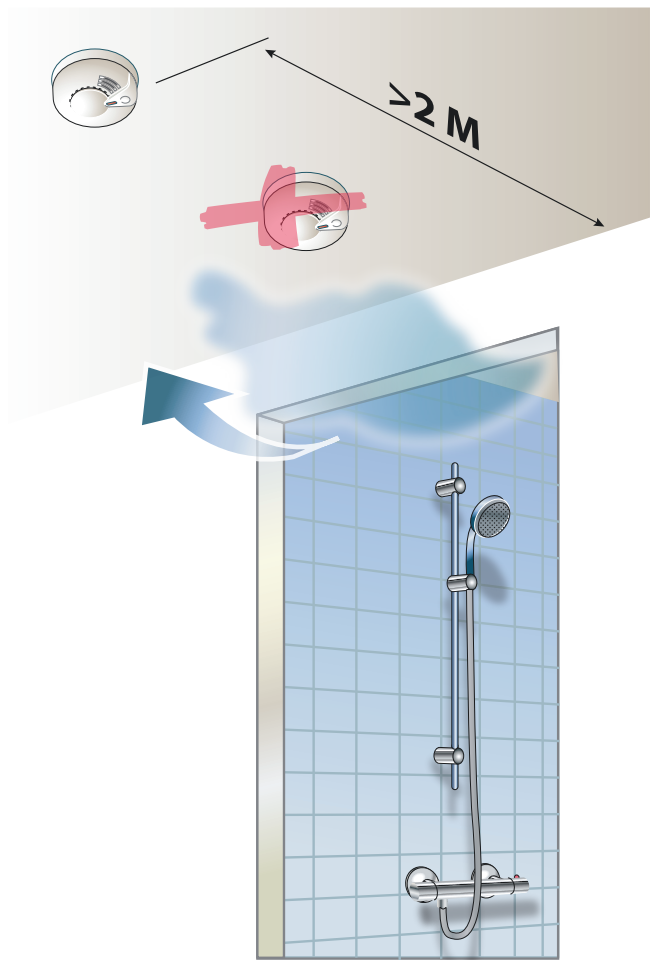
I deteksjonskammeret er det ikke uvanlig at det kan samle seg insekter. Disse blåses ut med komprimert luft (3) og/eller støvsuges på samme måte som nevnt ovenfor (1 + 3B).



Damp og fuktig luft

Falskalarmer grunnet høy luftfuktighet kan forekomme dersom varsleren er plassert for nær baderom, tørketromler eller andre områder med høy luftfuktighet.

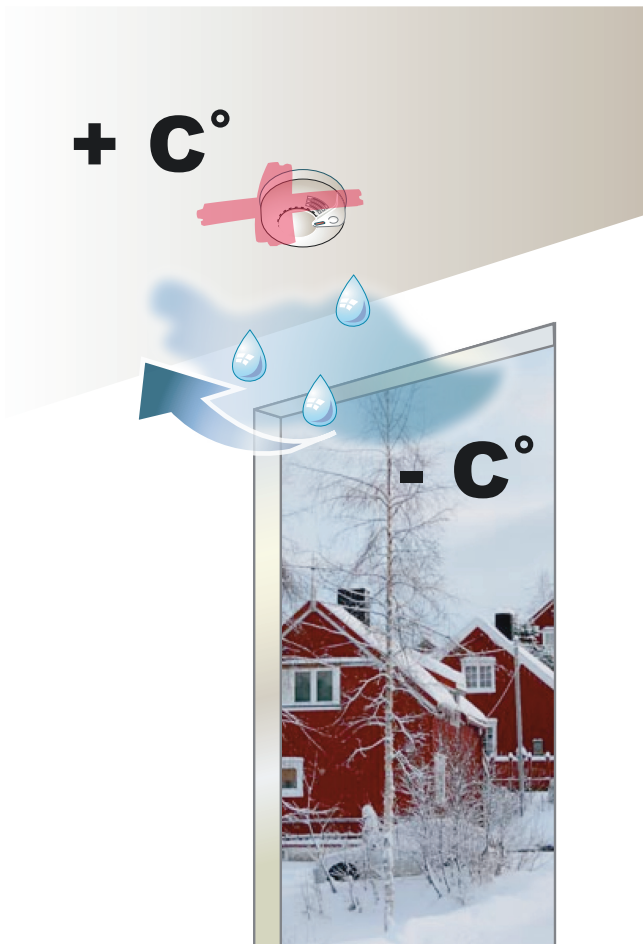
Plasser varsleren minst 2 meter fra baderom, vaskerom eller områder der det kan forekomme høy luftfuktighet.



Kondens ved temperatursvingninger

Temperatursvingninger kan skape kondens i deteksjonskammeret. Dette skjer om varsleren plasseres for nær utgangsdør, vindu i rom som utsettes for stadig lufting og veksling mellom kaldt og varmt.

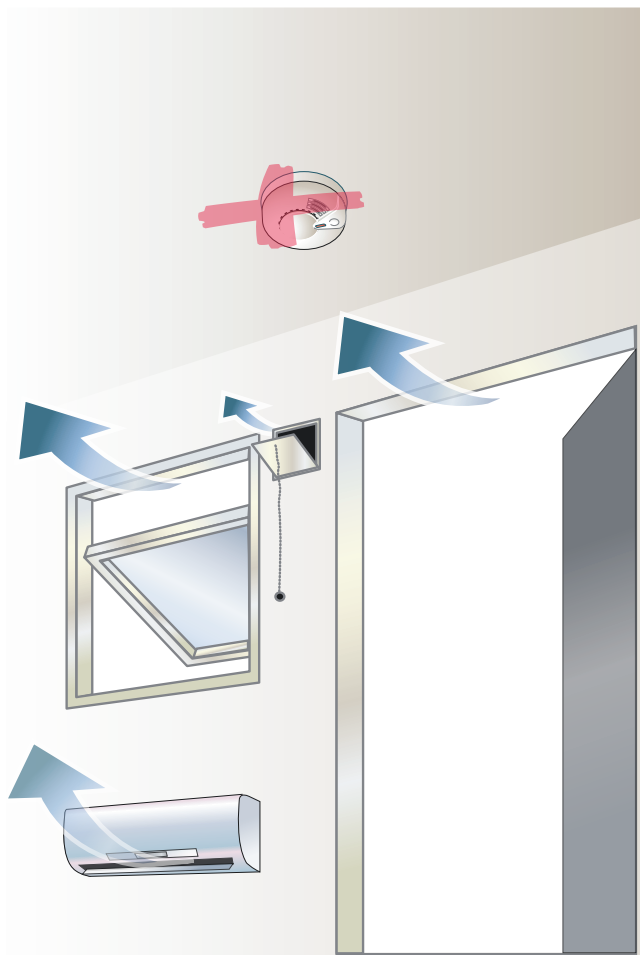
Unngå derfor å montere varsleren i rom med raske temperatursvingninger, i nærhet av vinduer og dører. Monter varsler på et sted med jevn og stabil temperatur.



Trekk, støv og luftstrømmer

Falskalarmer grunnet plassering for nær vinduer, dører, ventilasjonssystemer, varmepumper, luftkanaler og lignende. Trekken virvler opp støv som registreres i deteksjonskammeret.

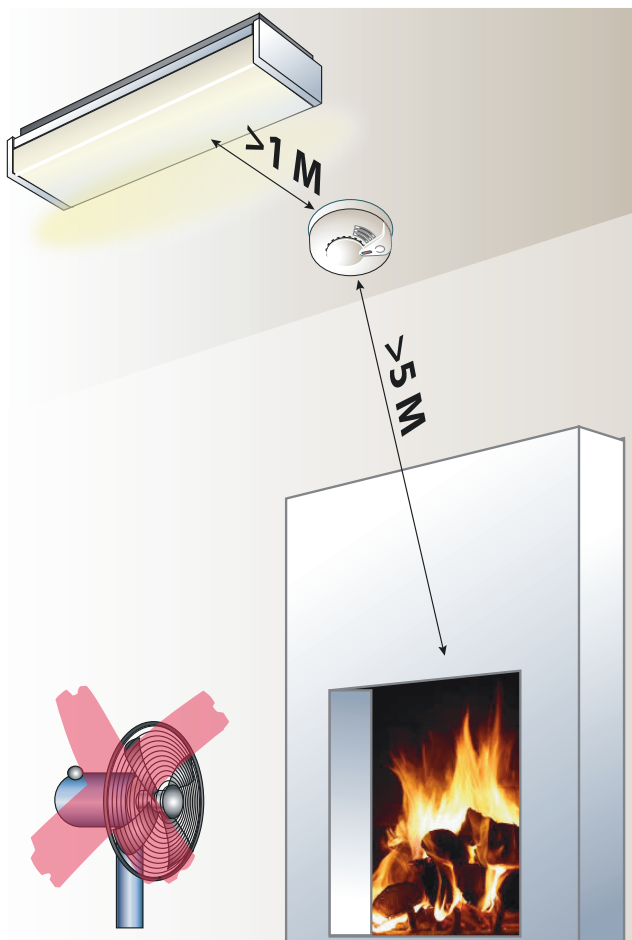
Unngå plassering av varsler der det er gjennomtrekk grunnet en eller flere av årsakene nevnt over. Finn en plassering bort fra steder med særlig bevegelse i luften.



Ugunstig plassering generelt

Ustabil miljø, trekk, nærhet til elektriske apparater (EMC), og enkelte lyskilder kan gi falsk alarm.

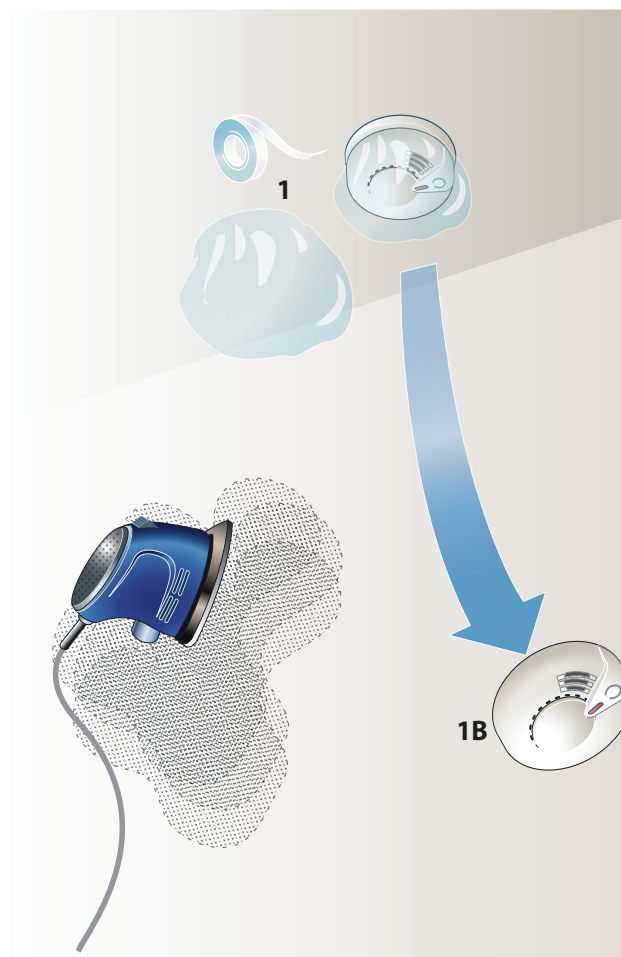
Varsler bør plasseres minimum 5 meter fra ildsted eller andre fyringsapparater, 2 meter fra badrom, vaskerom eller andre steder med høy luftfuktighet. Dessuten minst 2 meter fra ventilasjonskanaler, varmepumper, aircondition el. lignende og minst 1 meter fra lyskilder. Dette gjelder særlig lysstoffrør av alle typer.



Annen støv og forurensninger

Falskalarmer grunnet støv fra sag, slipemaskin eller liknende under oppussing og interiørarbeider virvler opp støv som registreres i deteksjonskammeret.

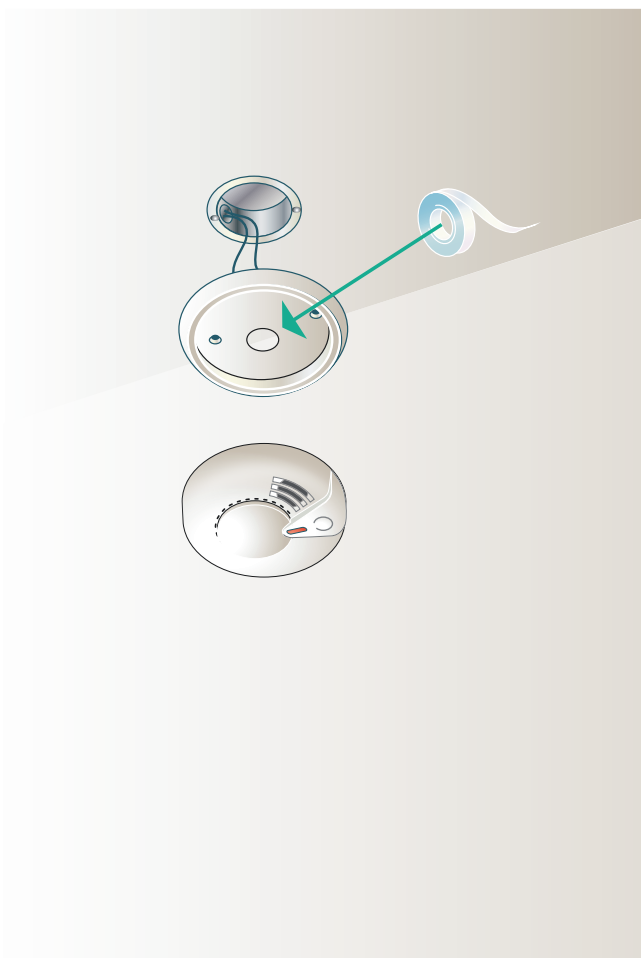
Sett gjerne en "hette" på varsleren eller ta den helt ned.



Uisolerte Koblingsbokser (240 V AC alarmer)

Her kan falskalarmer oppstå grunnet luftstrømmer og støv gjennom uisolerte koblingsbokser.

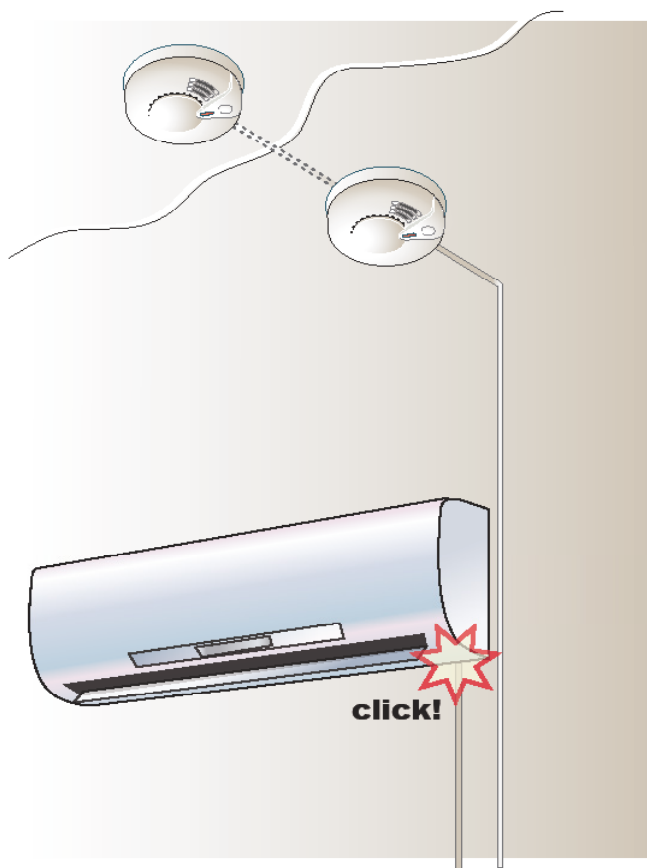
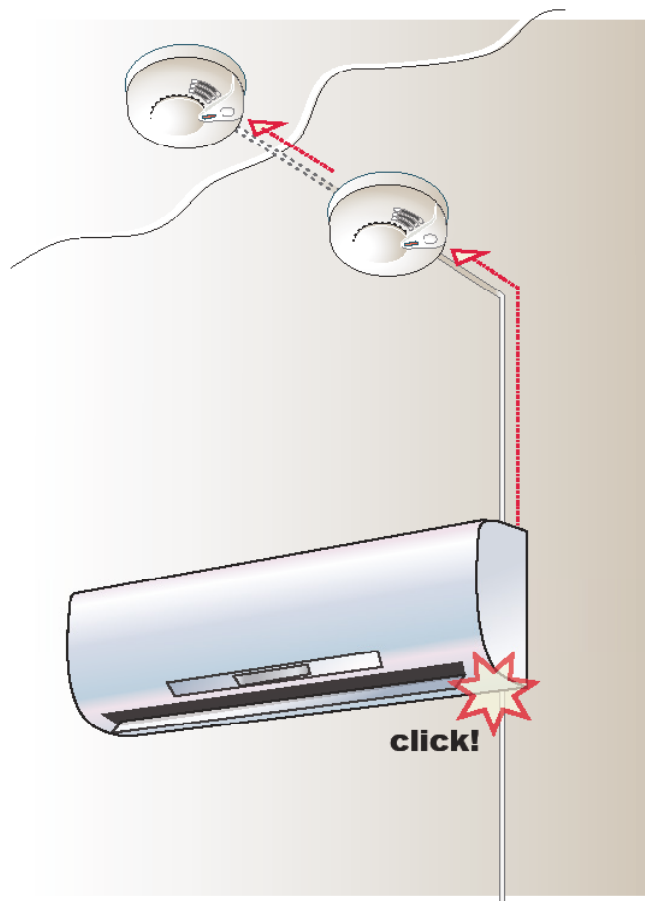
Tape igjen eventuelle åpninger mellom koblingsboks og deteksjonskammer i varsleren.



Ustabil strømforsyning og EMC (240 V AC alarmer)

Falskalarmer grunnet forstyrrelse i strømnettet skyldes korte strømbrudd eller støy fra annet elektrisk utstyr på samme kurs ved start/stopp.

Benytt derfor separate kurser for ved installasjon av nettdrevne, seriekoblede røykvarslere.





Safety for life

